

AKS
Andels Kartoffelmelsfabrikken Sønderjylland
A.m.b.a.



CSR Rapport
2020/2021



Indledning:

CSR-rapporten der dækker regnskabsperioden 2020/21, omfatter følgende juridiske enheder: AKS a.m.b.a. og AKS Udvikling A/S.

AKS's CSR-rapport er gennem medejerskabet af KMC tæt forbundet og en integreret del af KMC's CSR-politik og mål. På baggrund af den fælles værdikæde har de to virksomheder de samme 5 CSR-mål:

1. Erstatte animalske ingredienser med plantebaserede (SGD-mål 12: ansvarligt forbrug og produktion)
2. Øge brugen af dansk produceret foderprotein frem for importeret (SGD-mål 15: livet på landet)
3. Mindre brug af plantebeskyttelsesmidler (SGD-mål 15: livet på landet)
4. Trivsel, sikkerhed og diversitet (SGD-mål 8: Anstændige jobs og økonomisk vækst)
5. Nedsætte ressourceforbrug og øge rensning af spildevand (SGD-mål 12: ansvarligt forbrug og produktion)

Link til KMC CSR-rapport: http://www.kmc.dk/media/96243/kmc_csr_dk_web.pdf

CSR og relationen mellem AKS og KMC i deres fælles værdikæde:



AKS's forsyning af kartofler (råvare) udgør mere end 50 % af den samlede omsætning og alle kartofler kommer eksklusivt fra de landmænd/andelslavere der ejer AKS/KMC. Produktudvikling - markedsføring - salg og distribution af selskabets primære produkter kartoffelmel og kartoffelprotein, der udgør mere end 95 % af det samlede varesalg, varetages eksklusivt af KMC.

KMC er et datterselskab i fælles ejerskab med kartoffelmelsfabrikkerne AKM-Brande og AKK-Karup. De 3 fabrikkers hovedfunktion er at være KMC's eksklusiv-leverandører af kartoffelstivelse og kartoffelprotein.

Det betyder reelt en direkte indflydelse på de 4 første led i kæden og delvis indflydelse i det 5. led, hvor KMC er medejer af flere distributionselskaber. Disse forhold medfører, at AKS og KMC er meget tæt forbundet i ejerskab såvel som strategi og CSR-politik.

Præsentation af Virksomheden:

Andels Kartoffelmelsfabrikken Sønderjylland a.m.b.a.

Tøndervej 3, 6520 Toftlund

Tlf.: 74 83 13 43

CVR nr.: 62 81 83 28

E-mail: Post@a-k-s.dk

Hjemmeside: www.a-k-s.dk

Stiftelses år: 1933

Ejerforhold: AKS er et andelselskab med 249 andelshavere.

Bestyrelse:

Peter C. Petersen, formand (formand i KMC bestyrelse)

Viggo Conradsen, næstformand (bestyrelsesmedlem af KMC bestyrelse)

Søren Clausen, sekretær

Carl Heiselberg

Michal Lassen

Bjarne Madsen

Christian Mikkelsen

Direktion:

Jens Christian Jørgensen

Branchebetegnelse:

15.62.00. Fremstilling af kartoffelstivelse og stivelsesprodukter.

Hovedaktiviteter:

Fremstilling af kartoffelstivelse og kartoffelprotein.

Biaktiviteter:

Produktion af protamylasse (koncentreret kartoffelrugtvand) sælges til gødningsformål på landbrugsjord.

Produktion af kartoffelpulp sælges til biogasproduktion

Regnskabsår 2020/2021:

Virksomhedens nøgletal:

- Regnskabsperiode: 01.05.2020 - 30.04.2021
- Antal medarbejdere : 43
- Omsætning : 345 mio. kr.
- Balancesum : 568 mio. kr.

Miljøtilsynsmyndigheder:

Miljøstyrelsen
Antvorskov allé 139c
4200 Slagelse

Spildevandsmyndighed:

Tønder kommune
Wegners Plads 2
6270 Tønder

Certificeringer og Autorisationer:

Virksomheden har og vedligeholder følgende certificeringer og autorisationer:

- ISO 22000 Ledelsessystemer for fødevarer sikkerhed/krav til virksomheder i fødevarekæden.
- DS/EN 50001 Energiledelse
- FSSC 22000 Fødevarer sikkerhed
- GMP+ B2 Certificering omhandlende produktion af ingredienser til foder.
- Kvotevirksomhed AKS er registreret i CO2-kvoteregisteret og laver årligt CO2 regnskab.
- Egenkontrol Aut. fra Levnedsmiddelstyrelsen til egenkontrol (HACCP) med elite smiley. Der arbejdes efter Miljø- og Levnedsmiddelstyrelsens fastsatte normer angående hygiejne og kvalitetskontrol vedr. tilvirkning, opbevaring, emballering, ompakning og transport af levnedsmidler.

Værdier – forretningsmodel:

Virksomhedens nøgleværdier er vist samlet i nedenstående skema:



Værdierne er defineret af den samlede organisation, dvs. timelønnede – funktionærer – bestyrelse, og synliggør den nuværende kultur og viser værdierne som også skal kendetegne virksomheden i fremtiden.

AKS forretningsplan:

VISION

Vi skaber "Jordens" bedste værdikæde fra jordbruger til forbruger

MISSION

Forædling af landbrugsprodukter der skaber værdi til fordel for andelshavere, kunder og samfund

LANGSIGTEDE MÅL

En gennemsnitlig omsætning på 36.000 kr. pr. ha

En produktionskapacitet på 36 ton mel pr. time i 2020

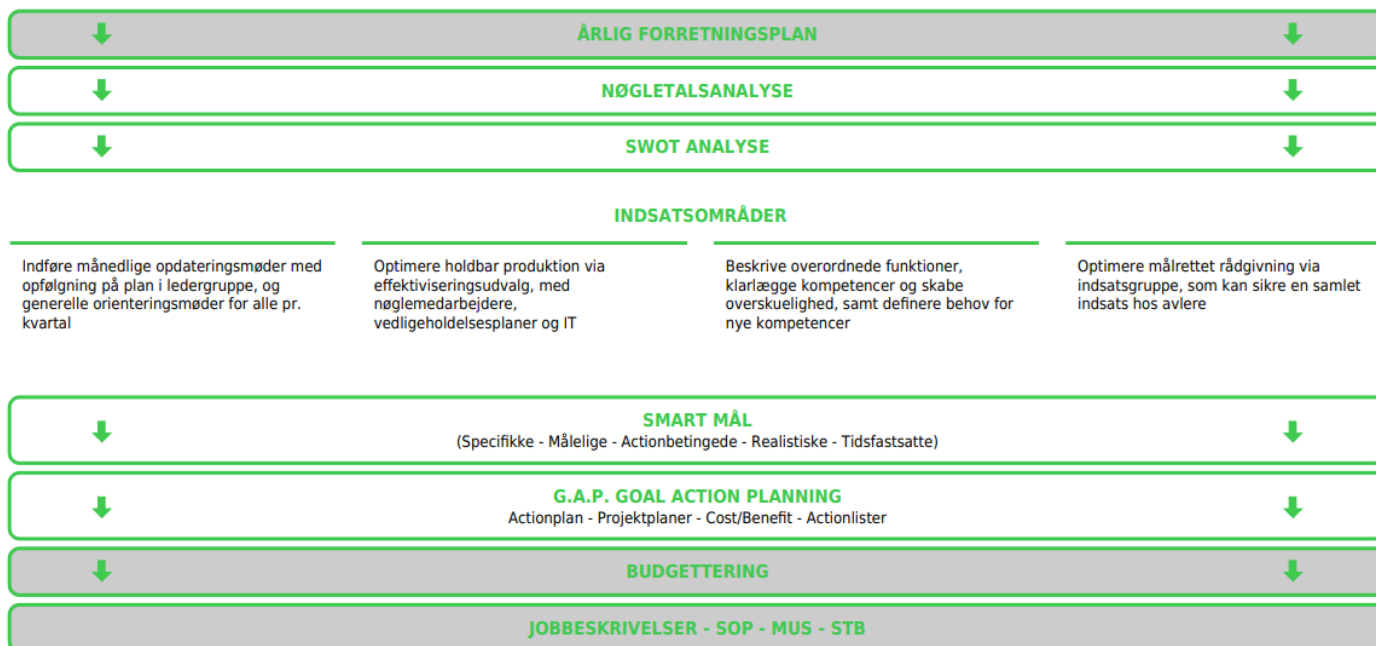
STRATEGIER

Proaktiv og progressiv rådgivning

Optimere råvareudnyttelse: Protein, stivelse, biprodukter

Optimering og opgradering af produktionsapparat

Reduktion af energiforbrug via genindvinding og produktionsoptimering



Produkter:

- Kartoffelstivelse
- Kartoffelprotein
- Kartoffelpulp
- Protamylase

Kerneområder:

Virksomhedens vigtigste hovedaktiviteter er fremstilling af kartoffelstivelse og kartoffelprotein. Forarbejdningen af kartoflerne foregår i perioden fra ultimo august til primo januar, den såkaldte kampagne, desuden produceres der derivater af kartoffelstivelse igennem hele året.

Dansk kartoffelstivelse er anerkendt over alt i verden, ikke alene fordi det er dansk, men også fordi det er et rent og godt produkt. Ca. 95% eksporterer KMC til mere end 80 lande. Kartoffelstivelse indeholder 80% stivelse og 20% vand. Kartoffler består af vand, cellemateriale, forskellige næringsstoffer og stivelse. I fremstillingsprocessen udskilles og udvaskes stivelsen, og denne udvaskning foregår ved hjælp af rent grundvand.

Vandets kvalitet har stor betydning for den færdige stivelses kvalitet. Der anvendes alene rent grundvand til raffinering af stivelse. Efter at vandet har været brugt til udvaskning af stivelse, genanvendes det flere gange til de mindre krævende processer i fabrikken.

En anden væsentlig aktivitet er fremstilling af kartoffelprotein. Proteinet udvindes af frugtsaften. Frugtsaften bliver, efter udvinding af protein, inddampet (koncentreret ca. 11 gange) til protamylase, som anvendes til gødning på landbrugsjord i vækstsæsonen.

Ved koncentreringen/inddampningen fremkommer produktet protamylase og kondensatvand. Af kondensatvandet genanvendes så meget som muligt i produktionen, og udvandes på landbrugsarealer eller nedsives i et nedsivningsanlæg.

Biprodukter:

De 2 biprodukter kartoffelpulp og protamylasse udnyttes bæredygtigt.

Pulpen anvendes til biogasproduktion hvor det er en eftertragtet råvare. Pulpen består af ca. 13% tørstof.

Protamylasse består af kartoffelens naturlige saftindhold, som er opkoncentreret til ca. 35 % tørstof.

Protamylasse anvendes til gødningsformål på landbrugsjord primært til kartoffeldyrkning og må også anvendes i økologisk landbrug. Protamylassen udbringes på et tidspunkt hvor planterne har størst optagelsesevne. Fabrikken har opbevaringskapacitet til hele protamylasse-produktionen så den anvendes optimalt i planternes vækstsæson.

Vaskevand, som er det vand, der har været brugt til at vaske kartoflerne med, udvandes efter rensning, med vandingsanlæg på fabrikens landbrugsjorder.

Samlet giver anvendelsen af produkterne en god cirkulær udnyttelse af stivelseskartoffelens samlede indhold af gødnings- og næringsstoffer.

Udvikling og fokusområder:

I løbet af de seneste 6 år er AKS vokset der arbejdes ud fra en vækstbaseret strategi.

Kartofler og de deraf producerede fødevaringredienser er i relation til flere af FN's Verdensmål et "godt produkt" og sammenhæng med KMC 5 CSR-mål vil AKS som en del af den samlede KMC-værdikæde have særligt fokus på de 3 Verdensmål der er angivet under virksomhedens 5 CSR-mål:

Nr.: 8 Anstændige jobs og økonomisk vækst, Nr.: 12 Ansvarligt forbrug og produktion, Nr.: 15 Livet på landet.



Identifikation af CSR-områder:

- ✓ Produkter
- ✓ Miljø/Klima/energi
- ✓ Menneskerettigheder
- ✓ Arbejdstagerrettigheder
- ✓ Anti-korruption
- ✓ Kønsdiversitet i ledelsen
- ✓ Covid-19

Produkter

I forhold til de fleste andre afgrøder, så giver dyrkning af kartofler en relativt stor produktion af fødevarer pr. dyrket areal. Disse vegetabiliske produkter er i betydeligt omfang substituerbare ift. nuværende animalske produkter.

Mulighederne for at brødføde verdens stigende befolkning på en bæredygtig måde er en stor udfordring, Reduktion af madspild er et ofte overset / undervurderet indsatsområde. Det vurderes (FAO, 2016), at ca. en tredjedel af al mad i verden går til spilde og udgør 8 % af det samlede globale udslip af drivhusgasser.

Kartofler indeholder 75 % vand og er en afgrøde der er meget svært at opbevare og hvor lagring medfører tab af værditørstof.

Gennem produktion af kartoffelbaserede fødevarer medvirker AKS til at reducere madspild og begrænser CO2 udledningen.

AKS har de seneste 7 år investeret mere end 400 mio. DKK i effektivisering og udbygning af selskabets produktionskapacitet, således at andelshavernes kartofler kan forarbejdes så effektivt som muligt med færrest mulige input og indsatsfaktorer. Herved sikres, at kartoflernes fulde vækstpotentiale (maksimal indlejring af værdistoffer) udnyttes og at stivelsestab m.m. under opbevaring og proces reduceres. Samtidig reduceres ressourceforbruget til dækning/lagring af kartoflerne, hvilket medvirker til reduktion af nedvisningsmidler.

Forebyggelse af fødevarerindvinding indgår som element i fødevarerstandard FSSC 22000, herunder risikoanalyser / sårbarhedsanalyser. Fuldt udbygget sporbarhed, gør det muligt om nødvendigt, at tilbagekalde varer der måtte udgøre en sundhedsmæssig risiko.

I 2020/21 var der ikke nogen produkttilbagekaldelser.

Min. 2 gange om året laves der i samarbejde med KMC en tilbagekaldelsestest.

Reklamationer fra kunder håndteres via ISO 22000 systemet.

Indkøb: Alle råvarer leveres af fabrikkens andelshavere.

Via ejerforholdet, med ret og pligt, har AKS meget tæt tilknytning til råvareleverandørerne, med skarpt definerede retningslinjer/politik for kartoffeldyrkningen, hvilket medfører en meget stor sikkerhed og lav risiko.

Vi har bl.a. krav til vore leverandører af råvarer, hvor der stilles krav om høj kvalitet og forbud mod leverancer af GMO baserede råvarer.

Hvert år forud for hver kampagnestart underskriver hver avler en dyrkningskontrakt – som sikring af gældende lovgivning, GMO, sædskiftekrav m.m.

AKS yder leverandørerne rådgivning indenfor dyrkning af kartofler (fødevarer sikkerhed, sortsvalg, optimering af udbytte vs. input m.m.)

Miljø/klima/energi:

Det er virksomhedens miljøpolitik:

- At drive en virksomhed, som til stadighed overholder de af myndighederne stillede miljøkrav samt andre bestemmelser, fabrikken eventuelt har tilsluttet sig.
- At minimere den eksterne og interne miljøbelastning.
- At minimere risici for uheld og påvirkninger, som på kort eller lang sigt kan være skadelige for miljøet og for medarbejdernes helbred.

Klima- og Energipolitik:

Produktionen af kartoffelmel, kartoffelprotein og protamylase er energikrævende. AKS søger konstant efter nye innovative måder at reducere energiforbruget og dermed udledningen.

AKS har gennem en lang årrække investeret i miljøforbedrende aktiviteter og har således opnået betydelige reduktioner i el-, gas- og vandforbruget, samt optimeret bortskaffelsen af spildevand.

Gennem energi-integration (overførsel fra forskellige afdelinger), varmegenindvinding og energirigtig projektering er der opnået store besparelser.

AKS er energicertificeret efter DS/EN:50001 standarden, så det er ledelsens ansvar at udvikle virksomheden mod yderligere forbedringer indenfor energiområdet.

Der udarbejdes klimaregnskab efter GHG-protokollens scope 1 og 2 (Greenhouse Gas Protocol). Målet med klimaregnskabet er:

- At undersøge/beregne, udviklingen i virksomhedens CO₂ udledning total og pr. produceret enhed.
- At identificere potentielle muligheder for ressource- og energibesparelser.
- At fastlægge mål for CO₂ reduktion og nå disse gennem handleplaner.

Virksomheden anser også forbrug af grundvand som en væsentlig miljøparameter og har som mål at anvende mindst muligt vand pr. ton produceret stivelse uden at forringe stivelseskvaliteten. Øvrige miljørisici og påvirkninger af omgivelserne er emission af CO₂, CO og NO_x fra afbrænding af naturgas samt emission af støv fra tørrerier.

AKS er som CO₂ kvotevirksomhed forpligtet til at lave årligt CO-regnskab og indleverer tilsvarende kvoter til kvoteregisteret hos Energistyrelsen. Dette medfører at virksomheden årligt auditeres i forhold til CO₂ opgørelsen.

Menneskerettigheder:

AKS overholder dansk lovgivning.

Af AKS's indkøb udgør danske produkter / serviceydelser over 80 % – resten fra øvrige EU-lande.

Af AKS's produktomsætning udgør salg til danske kunder 100 %.

Samhandel og interaktion med andre udenlandske aktører, hvor menneskerettigheder kan være kritisable, er så begrænset, at dette punkt ikke anses som relevant for AKS og vi har derfor ikke udformet en selvstændig politik for menneskerettigheder.

Arbejdstagerrettigheder:

Vi vurderer at arbejdsulykker og dårlig trivsel udgør de væsentligste risici omkring medarbejderforhold. Sikring af trivsel, sundhed og sikkerhed på virksomheden er derfor et prioriteret område og der arbejdes løbende med tiltag for at AKS skal være en attraktiv og sikker arbejdsplads.

AKS prioriterer medarbejdernes sundhed og sikkerhed højt. Der anvendes ikke sundhedsskadelige stoffer i produktionen. Det er påbudt at anvende høreværn i de støjbelastede produktionsområder. Der er stor fleksibilitet i arbejdet, så ensformige arbejdsstillinger undgås og for at undgå tunge løft, er der overalt hjælpemidler til rådighed.

Virksomhedens APV bliver løbende tilpasset i forbindelse med om- og tilbygninger, samt ændringer i produktionsudstyret.

Virksomheden har tiltrådt overenskomsten mellem 3F og GLS-A. Hovedparten af virksomhedens ansatte er organiseret i 3F. Alle virksomhedens ansatte har arbejdsforhold der er bedre end overenskomsten for tilsvarende funktioner tilskriver.

SU-udvalg: Virksomheden samarbejder med Tønder Kommune om lokal jobudvikling og uddannelse og har et velfungerende SU-udvalg (samarbejdsudvalg).

Arbejds miljø: Virksomheden har et velfungerende SI-udvalg (sikkerhedsudvalg). Alle arbejdsulykker og nærvæd ulykker registreres i EASY (Arbejdstilsynets online registrering af arbejdsulykker)

Der afholdes fraværssamtaler med langtidssyge medarbejdere med henblik på at fastholde medarbejderne i ansættelsesforhold.

Der forekommer natarbejde for nogle medarbejdere, med deraf afledte helbredsmæssige risici. De berørte medarbejdere tilbydes sundhedstjek.

Alle medarbejdere har en firmabetalt sundhedsforsikring, gruppelevsordning og pensionsordning.

Anti-korruption:

AKS overholder dansk lovgivning.

Ingen transaktioner i AKS foregår via betaling med kontanter.

AKS's indkøb af råvarer foregår primært med selskabets egne andelshavere som leverandører.

AKS's salg af færdigvarer forgår primært til selskabets fællesejede datterselskab KMC, Brande – sekundært til selskabets egne andelshavere.

Risikoen for at AKS bliver involveret i korruption (bestikkelse/facilitetsbetalinger) vurderes som værende meget lav og derfor anses dette punkt ikke at være relevant for AKS og vi har derfor ikke udformet en selvstændig politik for anti-korruption.

Kønsdiversitet i ledelsen:

Bestyrelse

Bestyrelsen på 7 medlemmer er udelukkende sammensat af mænd.

Ifølge AKS's vedtægter består selskabets bestyrelse af 7 medlemmer der udelukkende kan rekrutteres blandt selskabets andelshavere.

Indstilling og valg af bestyrelsesmedlemmer sker af selskabets andelshavere i forbindelse med afholdelse af selskabets årlige ordinære generalforsamling. Bestyrelsesmedlemmerne er på skift på valg hvert tredje år

Af fabrikkens ejerkreds på 249 andelshavere er der 4 kvindelige andelshavere svarende til 1,6 %. Hidtil har ingen kvinder i ejerkredsen stillet op til valg til AKS's bestyrelse.

Mulighederne for at øge andelen af kvindelige andelshavere, for derigennem at forbedre mulighederne for valg af kvindelige bestyrelsesmedlemmer, er begrænset, da kartoffelavl er kendetegnet ved store specialiserede landbrug, hvor der kun sker tilgang af ekstrem få kvindelige landmænd. På kort sigt ventes kønsfordelingen hos andelshaverne derfor uforandret.

Uagtet de beskrevne vanskeligheder grundet ejer- og brancheforhold er det målsat at der såvidt muligt vælges et kvindeligt bestyrelsesmedlem inden for de næste 4 år.

Øvrige ledelsesniveau:

Øvrige ledelsesniveau omfatter direktion og funktionschefer.

Gruppen på i alt 8 personer, er fordelt med 75 % mænd og 25 % kvinder.

Vores politik er, at ved besættelse af lederstillinger tilsigtes, at der blandt de fire sidste kandidater i et ansøgerfelt er mindst én kvinde repræsenteret.

Covid-19:

Der har ikke været konstateret smittede på arbejdspladsen i dette regnskabsår.

Væsentlige risici:

AKS er en produktionsvirksomhed der producerer fødevarer hvor alle timelønnede har funktioner som kræver fysisk tilstedeværelse på virksomhedens adresse. Særlige smitterisici i form af fælles kantine og omklædning har krævet særlige foranstaltninger i form af adskillelse mellem grupper og afdelinger.

Funktionæransatte med mulighed for hjemmearbejde, primært i administrationen, fik planlagt uge planer med skiftevis fysisk møde på kontoret og hjemmearbejdsplads, alle medarbejdere har ugentligt haft fysisk fremmøde på virksomhedens adresse.

Der har løbende været dialog med alle medarbejdere om håndtering af corona situationen.

Politikker:

- AKS politik vedr. corona-virus tager udgangspunkt i Sundhedsstyrelsens retningslinjer: <https://www.sst.dk/da/corona>

Handlinger i 2020:

Der har det seneste regnskabsår været indført følgende initiativer til at begrænse en evt. smittespredning:

- Gruppeopdeling af med arbejdere der tager udgangspunkt i de enkelte afdelinger.
- Skiltning og information om øget behov for hygiejne.
- Begrænsning af eksterne besøgende (håndværkere/leverandører/mm.) – alle besøgende registreres.
- Løbende information udsendt på ugebasis i forbindelse med alm. virksomhedsinformation herunder anvendelse af infoskærme.
- Opfordring til løbende test.
- Særlig opmærksomhed på sygefraværstatistik som registrerer covid-19 relateret fravær.

Resultater i 2020:

- Der har ikke været konstateret smittede på arbejdspladsen i dette regnskabsår.
- Fravær pga. karantæne som følge af nærkontakt med smittet:
 - Oktober 0,09%
 - November 1,18%
 - December 1,14%
 - Februar 0,36%
 - Marts 0,07%
 - April 0,12%
 - Alle øvrige måneder er der ikke registreret fravær i relation til Covid19.

Yderligere information om AKS:

- Hjemmeside: <http://www.a-k-s.dk/>
- Klima rapport: http://www.a-k-s.dk/media/1019/fabriksbrochure_lille.pdf
- Video link: <http://www.a-k-s.dk/om-aks/video-om-aks/>